

Pissenlit - *taraxacum officinalae*

Dépurative, diurétique, laxative, revitalisante, tonique, cholagogue : les propriétés médicinales du pissenlit (*taraxacum sp.*) sont nombreuses. C'est la plante du printemps. Les plantes devraient-on dire puisqu'il existe plus d'un millier d'espèces différentes en Europe. Chacun connaît les fruits de la plante, les akènes qui forment une boule disséminée par le vent sur plusieurs kilomètres. Chacun connaît ses fleurs jaunes, hermaphrodites, dont les insectes butineurs permettent l'auto-fécondation. Les gourmands apprécient les jeunes feuilles en salade et les abeilles visitent volontiers cette fleur autant nectarifère que pollinifère.

Environnement - plantation

- Ensoleillement : mi-ombre - soleil
- Humidité du sol : frais
- Type de sol : indifférent

Identification de la plante

Période de floraison : mars - avril
Feuilles : glabres très polymorphes, situées à la base de la tige, en rosette ou redressées, dont le limbe est divisé en segments de forme triangulaire
Hauteur : de 10 à 20 cm
Racine : pivotante importante
Fleurs : Inflorescence - capitule de fleurs jaunes



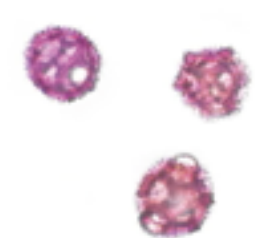
Pollen sous microscope

Taille du pollen : entre 33 et 35 µm

Forme : grains sphériques

Apertures : lacunes à formes fixes (pollen fenestré)

Ornementation : exine tectée échinulée



Intérêt apicole

Plante réputée mellifère

- Potentiel nectarifère : * * *
- Potentiel pollinifère : * * * *

Couleur(s) des pelotes : beige, orange

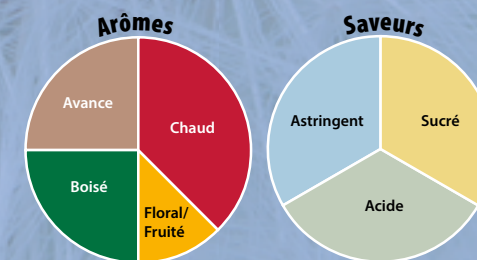
Caractéristiques du miel

Miel frais et tannique aux notes chaudes, boisées (résinées) et « fleur de pissenlit »

Cristallisation : très fine

Insectes pollinisateurs et reproduction

Abeilles, bourdons



Nom usuel : pissenlit
Nom français : pissenlit commun ou dent-de-lion
Nom latin : *taraxacum officinalis*
Famille : asteraceae
Abondance : commun
Espèce pionnière d'origine indigène - plante vivace

