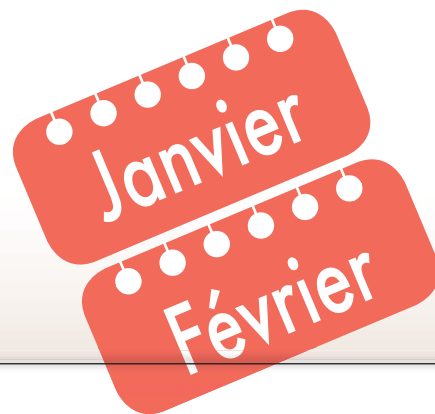


Une bonne année 2012



JANVIER

T° moyenne : 3,3
(de -2,8 à 7,2) °C

T° maximale : 5,7
(-0,6 à 9,3) °C

T° minimale : 0,7
(-6,3 à 4,9) °C

Quantité
de précipitations : 76,1
(de 2,6 à 153,8) mm

Nombre de jours
de précipitations : 19,2
(4 à 27) j.

Nombre d'heures
d'ensoleillement : 59
(33,43 à 103) h.

Jours d'orages : 3,2
(0 à 8,2) j.

Jours de neige : 4,2
(0 à 14) j.

FÉVRIER

T° moyenne : 3,7
(de -3,2 à 7,9) °C

T° maximale : 6,6
(de 0,4 à 11,6) °C

T° minimale : 0,7
(de -6,4 à 4,7) °C

Quantité de
précipitations : 63,1
(de 9,3 à 167,8) mm

Nombre de jours
de précipitations : 16
(6 à 24) j.

Nombre d'heures
d'ensoleillement : 76,36
(28,53 à 148,57) h.

Jours d'orages : 4
(0 à 10) j.

Jours de neige : 5
(0 à 13) j.

Janvier

Février



Isoler, nourrir

Si l'on ne réalise pas une visite complète des colonies, il faut cependant voir comment se comporte la grappe et évaluer l'état des réserves. C'est lors de la reprise de ponte que la consommation sera la plus importante. En cas de manque, un apport sous forme de candi posé directement sur la tête des cadres sera indispensable. C'est également lors du redémarrage du couvain que l'isolation des ruches ou du moins la régulation de la ventilation sera la plus utile. La circulation d'air dans la ruche doit permettre une bonne respiration de la colonie tout en évitant de perturber la régulation thermique de la grappe.



Janvier

Février



La cire

Comme vous le savez, en saison, vous n'aurez pas le temps de préparer vos cadres afin d'y mettre de nouvelles cires gaufrées. C'est donc durant cette période plus calme qu'on va les nettoyer et y replacer des fils (inox de préférence), quitte à les tendre juste avant d'y placer la feuille de cire. C'est également maintenant qu'il faut commander la cire, avec la question que chacun se pose : comment s'assurer qu'elle ne contient pas trop de résidus ? Les études récentes attirent l'attention sur ce problème des résidus dans les cires. Très rares sont celles que l'on peut considérer comme « vierges ». Seule une analyse multirésidus peut vous apporter une réponse concrète.



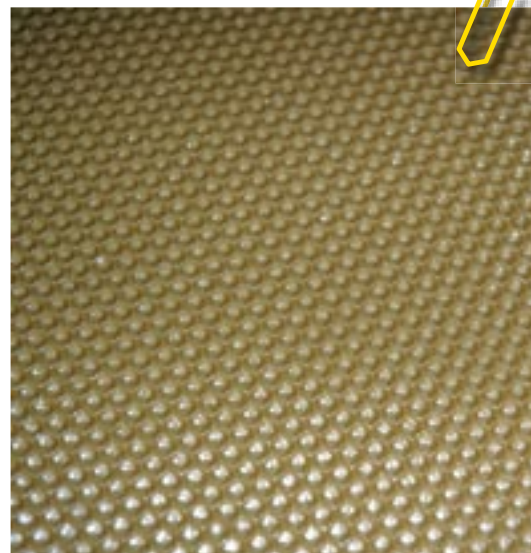
Janvier

Février



Pollinisation

C'est dès maintenant qu'il faut préparer les colonies qui vont partir en pollinisation. En fonction des saisons et de la pollinisation à assurer (poirier, cerisier ou pommier), un complément protéiné est à prévoir. Seule une relance précoce de la ponte pourra vous assurer d'avoir dans vos colonies des butineuses en suffisance. Ne l'oublions pas, il faut un mois et demi pour commencer à voir de jeunes butineuses, et les premières floraisons de fruitiers peuvent débuter dès les premiers jours d'avril. Ces colonies stimulées devront être assez fortes pour arriver à maintenir la chaleur de leur nid à couvain, sans quoi on risque de retrouver des anneaux de couvain refroidi (larves noircies dans le fond des cellules) en périphérie de celui-ci.





Janvier

Février

Cycle biologique perturbé

Nous ne savons pas encore comment va se dérouler cet hiver et s'il sera plus rigoureux qu'en cette fin d'année mais ce qui est certain, c'est qu'une fois de plus, le cycle habituel des colonies a été perturbé par des températures particulièrement clémentes. Le couvain a pu se maintenir très tardivement dans de nombreuses colonies. Les couvertures de sols, principalement de la moutarde, ont été fortement butinées, apportant ainsi du pollen favorisant un élevage tardif et de ce fait limitant la production d'abeilles d'hiver à longue durée de vie. On risque de voir fondre les colonies rapidement ce printemps et les reines assurant un développement rapide du couvain dès que le climat le permettra seront favorisées. Une attention particulière sera donc nécessaire.



Janvier

Février

Bilan de départ

La nouvelle saison est proche et tout le matériel que vous utiliserez dans vos ruches doit être directement opérationnel. Afin de mieux évaluer si vous avez besoin de nouveau matériel, vous pouvez relire l'Actu Api « Travaux divers ». Il vous donne quelques conseils précis sur des améliorations à apporter à votre matériel : <http://www.cari.be/medias/actuapi/actuapi36.pdf>. On peut également relire l'Actu Api « Bilan 2010, bien préparer sa saison » car de nombreux conseils sont toujours d'actualité : <http://www.cari.be/medias/actuapi/actuapi13.pdf>.



Janvier

Février

Traitement

En 2011, la varroase s'est développée de façon surprenante. De plus, le traitement d'été au thymol a manqué d'efficacité dans de nombreux cas, ce qui a laissé des populations de varroas trop importantes dans les ruches. De trop nombreuses mortalités liées à cet acarien ont déjà été recensées. Pour ne rien améliorer, il a été très difficile de se procurer des médicaments vétérinaires vu l'indisponibilité de l'acide oxalique dans de très nombreuses pharmacies et la rupture de stock début décembre de l'Apibioxal (nouveau produit italien à base d'acide oxalique). Le Beevital hiveclean a ainsi été utilisé par plusieurs apiculteurs pour leur traitement hivernal. Il va de soi que si ce traitement n'a pas encore été réalisé, il est urgent de le faire. Les conseils donnés dans notre précédent numéro restent d'actualité.

OBSERVATIONS



Color line

Le froid est désormais bien arrivé. C'est la période de repos au jardin et dans la nature. Un coup de pouce pour aider les oiseaux à passer le cap est toujours bienvenu ! Maintenez cette aide précieuse jusqu'aux beaux jours.

Vous en serez récompensés par les observations que vous ferez à la mangeoire. Animation garantie !



Au jardin, si vous avez un bassin, il est bon d'éviter que toute la surface soit gelée mais surtout ne brisez pas la glace ! Vous pourriez tuer les poissons qui hibernent. Mieux vaut utiliser un flotteur permettant la diffusion de l'air.

En février, en dehors des périodes de gel, les premiers travaux de taille peuvent être effectués au jardin (petits fruitiers, rosiers).

Janvier et février constituent une bonne période pour le nettoyage des outils, la réparation du matériel et la préparation des cadres. Les apiculteurs s'activent... à l'intérieur. C'est aussi le moment de valoriser la cire (bougies, encaustique).

Et rien n'empêche ceux qui en ont besoin de tout simplement hiverner, comme les abeilles.